



FRÜHLING

O S T E R N

Mitteilungen der evangelischen
Kirchengemeinde
Burghasungen - Ehlen
März/April/Mai 2020

Gottesdienste in **Burghasungen** in der Regel um **9.30 Uhr**

Gottesdienste in **Ehlen** in der Regel um **11.00 Uhr**

nur die Besonderheiten sind hier vermerkt

März 2020			
		Ehlen	Burghasungen
01.03.	Invokavit	Dekan Heinicke	Dekan Heinicke
06.03.	Weltgebetstag Freitag	19.00 Uhr Gottesdienst im Gemeindehaus Ehlen	
08.03.	Reminiszere	letztmalig im Gemeindehaus	im Gemeindehaus
15.03.	Okuli	wieder in der Kirche mit Taufe	im Gemeindehaus
22.03.	Lätare		im Gemeindehaus
29.03.	Judika	Vorstellungsgottesdienst der Konfirmanden Kirche Ehlen	

April 2020			
04.04.	Vorabend zum Palmsonntag	18.00 Uhr Warmetal-GD in Zierenberg „Messe 2012“ mit Gospelprojekt	
09.04.	Gründonnerstag	17.30 Uhr mit Abendmahl	16.00 Uhr / Gmdhaus Tischabendmahl
10.04.	Karfreitag		wieder in der Kirche
12.04	Ostersonntag	5.30 Uhr Osternacht mit Abendmahl	—
		—	10.00 Uhr mit Abendmahl
13.04.	Ostermontag		11.00 Zierenberg GD für Groß u. Klein
19.04.	Quasimodogeniti		
26.04.	Misericordias Domini	mit Taufen	

Mai 2020			
		Ehlen	Burghasungen
03.05.	Jubilate	10.00 Uhr Konfirmation	11.00 Uhr geänderte Zeit!
10.05	Kantate		10.00 Uhr Konfirmation
17.05.	Rogate		
21.05.	Christi Himmelfahrt	11.00 Uhr Warmetalgottesdienst in Zierenberg	
24.05	Exaudi	neue Konfirmanden	neue Konfirmanden
31.05	Pfingsten	mit Abendmahl	mit Abendmahl
Juni 2020			
01.06	Pfingstmontag	Warmetalgottesdienst im Grünen Ort: noch offen	
07.06.	Trinitatis	Gold. Konfirmation mit Abendmahl	
14.06.	1.So. n. Trinitatis		Gold. Konfirmation mit Abendmahl

Pfarrer Günter Schramm
Warmetalstr. 5 - Tel 9518
e-mail: pfarramt.ehlen@ekkw.de

Homepage Infos:
www.kirche-ehlen.de
www.burghasungen.de

Organisten
Nora Tanneberger, Wenigenh.
Lukas Hofmann, Kassel
Posaunenchor Burghasungen
Vorstand: Katrin Kloppmann

Küsterdienste:
Burghasungen
Christa Schäfer

Ehlen
Marianne Winzig

Schreibdienste im Pfarramt:
Marianne Winzig Tel. 56640
Bürozeit: Fr. 15 -17.00 Uhr

„**Mitteilungen der evangelischen
Kirchengemeinde Burghasungen-
Ehlen**“
werden herausgegeben vom
Pfarramt Ehlen

Druck: Schneiderdruck e.K.
Pinneberg



Selbsttest: Mein ökologischer Fußabdruck

Wir Menschen in Deutschland verursachen im Schnitt 11 t Klimagase im Jahr, der eine nur 5 t und weniger, die andere 18 t und mehr, je nach Lebensstil. Es sind auch die täglichen Gewohnheiten, die den persönlichen Fußabdruck bestimmen und beeinflussen, wie stark wir zur Klimaerwärmung beitragen. Mit den folgenden 12 Fragen können Sie selbst einschätzen, wie gut Sie bereits auf eine klimaverträgliche Lebensweise achten.

Addieren Sie Ihre erreichten Punktzahlen

1. Nachts oder wenn ich nicht zu Hause bin, ist in der Heizperiode

die Temperatur im Raum niedriger.

- | | |
|--------|---------|
| immer | (0 Pkt) |
| häufig | (3 Pkt) |
| selten | (6 Pkt) |
| nie | (9 Pkt) |

2. Beim Lüften achte ich in der kalten Jahreszeit auf Stoßlüften:

- | | |
|--------|---------|
| immer | (0 Pkt) |
| häufig | (3 Pkt) |
| selten | (6 Pkt) |
| nie | (9 Pkt) |

3. Bevor ich den Raum verlasse, mache ich die Lichter aus und achte darauf, dass Radio, Fernsehgerät, PC ganz ausgeschaltet sind:

- | | |
|--------|---------|
| immer | (0 Pkt) |
| häufig | (2 Pkt) |
| selten | (4 Pkt) |
| nie | (6 Pkt) |

4. Beim Einkauf von Elektrogeräten achte ich auf niedrigen Stromverbrauch, für Licht verwende ich LED-Lampen:

- | | |
|--------|---------|
| immer | (0 Pkt) |
| häufig | (2 Pkt) |
| selten | (4 Pkt) |
| nie | (6 Pkt) |

5. Ich fahre im Jahr mit dem Auto:

- | | |
|---------------|---------|
| gar nicht | (0 Pkt) |
| bis 5.000 km | (3 Pkt) |
| bis 7.500 km | (6 Pkt) |
| über 7.500 km | (9 Pkt) |

6. Für Strecken unter 3 km gehe ich zu Fuß oder fahre mit dem Rad:

- immer (0 Pkt)
- häufig (3 Pkt)
- selten (6 Pkt)
- nie (9 Pkt)

7. In den letzten 3 Jahren bin ich mit dem Flugzeug unterwegs gewesen:

- gar nicht (0 Pkt)
- 1-2 mal (3 Pkt)
- 3-5 mal (6 Pkt)
- öfter (9 Pkt)

8. Wurst und Fleisch esse ich in der Woche (Angaben in Gramm):

- 0 g (0 Pkt)
- 1-400 g (3 Pkt)
- 401-800 g (6 Pkt)
- mehr (9 Pkt)

9. Beim Einkauf achte ich auf Lebensmittel aus der Region und darauf, dass Obst, Gemüse und Salat gerade Saison haben:

- immer (0 Pkt)
- häufig (3 Pkt)
- selten (6 Pkt)
- nie (9 Pkt)

10. Ich bestelle Kleidung gern online und wenn sie nicht passt, sende ich sie zurück:

- immer (9 Pkt)
- häufig (6 Pkt)
- selten (3 Pkt)
- nie (0 Pkt)

11. Bevor ich etwas neu kaufe, frage ich mich, ob ich es wirklich benötige und ob ich es gebraucht bekommen kann:

- immer (0 Pkt)
- häufig (4 Pkt)
- selten (8 Pkt)
- nie (12 Pkt)

12. Bei Neuanschaffungen achte ich auf Qualität und Langlebigkeit:

- immer (0 Pkt)
- häufig (4 Pkt)
- selten (8 Pkt)
- nie (12 Pkt)

Wo liegen Sie?

Unter 30 Punkte: Sie achten sehr bewusst auf Ihren ökologischen Fußabdruck – Respekt!

30 bis 60 Punkte: Sie liegen noch unter dem Durchschnitt der BundesbürgerInnen, es gibt aber Möglichkeiten, das eine oder andere zu optimieren.

Über 60 Punkte: Vermutlich ahnen Sie schon, dass Ihre Lebensgewohnheiten zu einem höheren Ausstoß an Klimagasen führen und damit stark das Klima beeinflussen.

Wieder Feier der Osternacht

Seit nunmehr ca. 25 Jahren wird mit Ausnahme von 2019 in Ehlen die Osternacht gefeiert. Fester Bestandteil der Feier ist das sich anschließende Osterfrühstück im Gemeindehaus. Ein gute Tradition, die sich da entwickelt hat und bei der die Besucherzahl immer stabil hoch geblieben ist. Ein schöne Form gemeindlichen Lebens in Ehlen.

Mit der pfarramtlichen Versorgung von Ehlen und Burghasungen durch einen Pfarrer ist inzwischen nicht nur an den Festtagen eine Vielzahl von Diensten hinzugekommen.

Aber Dank des Predigtbeauftragten Pfarrer Joachim Pothmann gibt es in diesem Jahr folgende Lösung:

Die **Ostermorgenfeier** findet um **5.30 Uhr** in der

Ehlerer Kirche

mit Pfarrer Schramm statt.

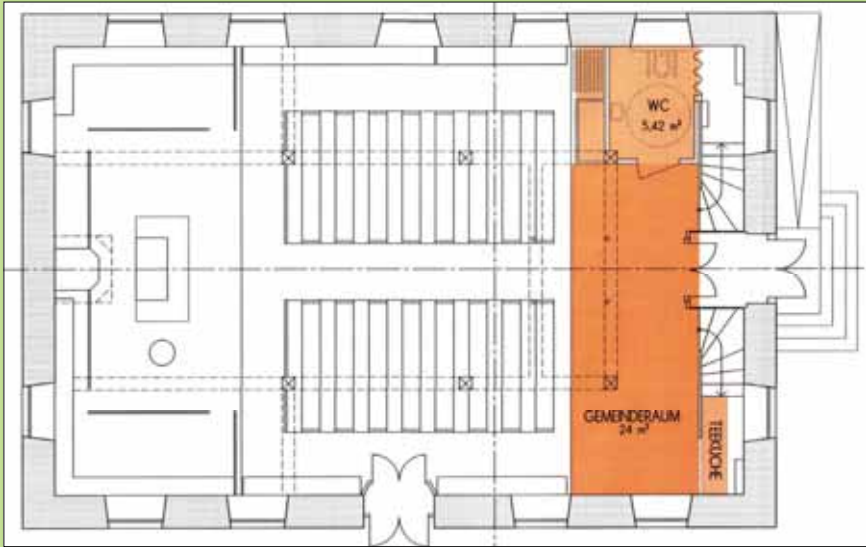
In Burghasungen dann wie gewohnt ein Ostergottesdienst um **10.00 Uhr** mit Pfarrer Pothmann und dem Posaunenchor.

So werden wir uns am Ostermontagsmorgen in der noch dunklen Kirche treffen, um etwas von der Dunkelheit der Schuld, des Leidens und des Todes sinnlich zu erleben. Mit dem Licht der Osterkerze wird die Kraft der Auferstehung anschaulich. Die Weitergabe des Lichts an alle Gottesdienstbesucher verdeutlicht, dass die Auferstehungskräfte sich wirksam ausbreiten allen Spuren des Todes zum Trotz. Es schließen sich die Tauferinnerung und die Feier des Abendmahls an.

Nach dem Gottesdienst wollen wir uns mit einem gemeinsamen **Osterfrühstück im Gemeindehaus** stärken! Die Gemeinde ist herzlich dazu eingeladen, für das leibliche Wohl ist gesorgt!



Umbaupläne für die Kirche Burghasungen



Schon zu Zeiten des Gesamtverbands Zierenberg-Burghasungen stand die Frage nach der Zukunft des evangelischen Gemeindehauses Burghasungen im Raum. Fehlende Rücklagenbildung während der letzten 30 Jahre und ein inzwischen unbezahlbarer Sanierungsstau sind eine Tatsache.

Aber das gilt nicht allein für Burghasungen. Unsere kleiner werdende Landeskirche hat Ihrerseits schon seit Jahren einen Sanierungsstau im kirchlichen Bauwesen. Weitreichende unvermeidliche Sparmaßnahmen führten

zur Entscheidung, die Bezuschussung solcher Gebäude zugunsten der zukunftsfähigen Gemeindehäuser einzustellen: Pro 2000 Gemeindeglieder soll es nur noch ein zuschusswürdiges Gemeindehaus geben. Und solche Häuser befinden sich z.B. in Ehlen und mit dem Neubau des Christophorushauses in Zierenberg.

Mit diesem Umstand ist der Kirchenvorstand schon seit der Bildung des Kirchspiels Ehlen-Burghasungen 2016 und der folgenden Gemeindefusion in 2018

gedanklich intensiv beschäftigt. Die Mehreinnahmen als positiver Folge der Fusion dienen hauptsächlich der Finanzierung laufender Aufgaben.

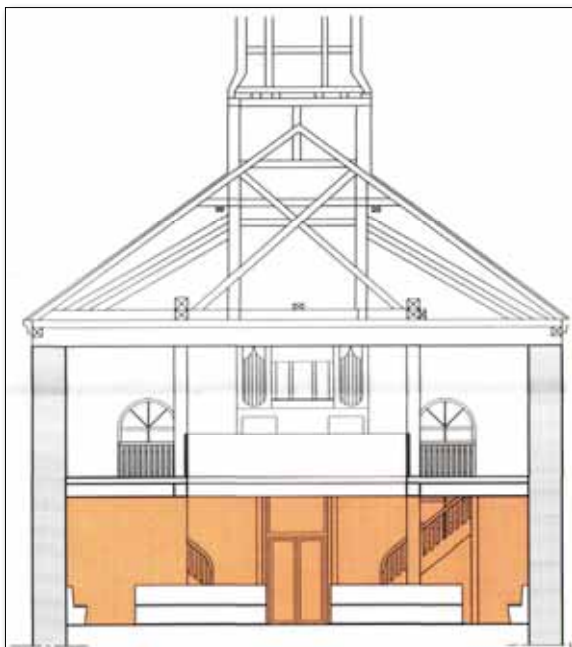
Im Gegenzug zur Sparentscheidung der Landeskirche ist die Möglichkeit eines Umbaus in den Kirchengebäuden erleichtert worden in Richtung einer multifunktionalen Nutzung.

Ganz in diesem Sinn gibt es nun nach intensiven Verhandlungen konkrete Pläne für Burghasungen.

Die hier abgebildeten Zeichnungen sind ein realistischer Entwurf für Umbaumaßnahmen, die noch in diesem Jahr durchgeführt werden sollen.

Durch Wegnahme von drei Bankreihen im Eingangsbereich entsteht Platz für eine Toilette, einen kleinen Versammlungsraum mit ca 25qm und eine Einbauteeküche. Dieser Raum ist mit verschiebbaren Glaselementen abteilbar. Bei den wenigen Großgottesdiensten im Jahreslauf kann der Raum auch als Ganzer mit der entsprechenden Bestuhlung genutzt werden.

Die Maßnahme ist weitestgehend finanzierbar mit dem Verkaufserlös für das Gemeindehaus, den Zuschüssen der Landeskirche,



des Kirchenkreises und geringer Eigenmittel inkl. der Spenden aus dem freiwilligen Kirchgeld.

Im Übrigen:

Die Türen des Ehlener Gemeindehauses stehen auch den Burghasungern für Veranstaltungen schon seit der Bildung der Nachbarschaft Oberes Warmetal offen. Noch wird davon nur wenig Gebrauch gemacht.

Natürlich bleibt mit dem Umbau in der Winterzeit das Problem, dass die Kirche bei Schnee und Glätte nicht genutzt werden kann. Die Bemühungen um eine sinnvolle Winterkirchenlösung sind z.Zt. im Gange.

Pfarrer Günter Schramm



Evangelische Kirche im Oberen Warmetal

Neuerungen
und neue Gesichter

Neuer Kirchenkreis HOG-WOH



Dekan
Wolfgang Heinicke

Wolfgang Heinicke war seit 2001 Dekan des Kirchenkreises Hofgeismar und hat am 1. Januar 2020 die Leitung

des neuen Kirchenkreises Hofgeismar-Wolfhagen übernommen.

Er wurde 1958 in Ippinghausen geboren, heute ein Stadtteil von Wolfhagen. Er besuchte die Grundschule in Ippinghausen, anschließend den gymnasialen Zweig der Wilhelm-Filchner-Gesamtschule in Wolfhagen. Nach dem Abitur studierte er ab 1977 in Göttingen und Tübingen Evangelische Theologie.

Die zweite Ausbildungsphase, das Vikariat, absolvierte er in der Nikolaikirchengemeinde in Korbach und am Predigerseminar in Hofgeismar.

Nach seiner Ordination in Bad Arolsen im Jahr 1986 arbeitete er für zwei Jahre als Pfarrer mit einem besonderen Dienst-

auftrag im theologischen Fachbereich der Universität Marburg mit. Von 1988 an übernahm er gemeinsam mit seiner Frau, Pfarrerin Irmhild Heinicke, seine erste Pfarrstelle im Marburger Land. In der Marburger Zeit wurden die drei Töchter des Ehepaars geboren. Ab 1995 wirkte Heinicke als Studienleiter am Predigerseminar Hofgeismar an der Ausbildung von Pfarrerinnen und Pfarrern mit, bis er im Jahr 2001 zum Dekan des dortigen Kirchenkreises berufen wurde.

Dekan Heinicke möchte am Beginn seiner neuen Amtszeit besonders die Gemeinden des Wolfhager Landes kennenlernen. Im Oberen Warmetal wird er sich darum in Gottesdiensten zu folgenden Terminen erstmals vorstellen und bekannt machen:
Er hält die Gottesdienste am 1. März in Burghasungen und Ehlen und am 22. März in Dörnberg und Zierenberg.

Die Gemeinden sind herzlich dazu eingeladen!

Landeskirchenweit neue Verwaltungsassistenzen in den Nachbarschaften

Zur professionellen Unterstützung der Verwaltungsarbeit in den Nachbarschaften haben die beiden Nachbarschaften Malsburg und Oberes Warmetal zusammen eine halbe Stelle für eine Verwaltungsfachkraft zugewiesen bekommen. Darüber freuen wir uns.

Wir begrüßen Frau Fricke aus Dörnberg recht herzlich in unserer Mitte.



Liebe Gemeinden im Oberen Warmetal,

mein Name ist Katja Fricke. Ich möchte mich Ihnen hiermit als Verwaltungsassistentin des Kirchenkreises Hofgeismar-Wolfhagen für die Nachbarschaften Oberes Warmetal und Malsburg vorstellen. Ich wurde 1973 in Wolfhagen geboren und bin in Dörnberg aufgewachsen, wo ich auch getauft und konfirmiert wurde und heute noch lebe.

Ich werde meine Tätigkeit zum 1.3.2020 in Zierenberg im neuen Christophorushaus antreten und von dort aus durch die Übernahme von Verwaltungsaufgaben die entsprechenden Pfarrämter entlasten. Ich freue mich sehr auf diese neue Herausforderung und bin sehr glücklich über das mir entgegengebrachte Vertrauen.

Herzliche Grüße
Katja Fricke



Mein biblisches Leitwort:

Christus spricht:

Bittet, so wird euch gegeben;
Sucht, so werdet ihr finden;
Klopfet an, so wird euch
aufgetan. Matthäus 7,7



Chorprojekt „Messe 2012“

3. April 19 Uhr, Altstädter Kirche Hofgeismar

4. April, 19 Uhr, Stadtkirche Zierenberg als Vorabendgottesdienst

5. April, 17 Uhr Stadtkirche Wolfhagen

Am Samstag, dem 4. April 2020, gelangt in der Stadtkirche Zierenberg eine besondere Chorkomposition im Warmetal-Gottesdienst zur Aufführung - die „Messe 2012“ von Michael Schütz.

Bei diesem Werk handelt es sich um eine moderne Messvertonung für Chor, Streicher, Klavier und Percussion. In origineller Weise verbinden sich in ihr moderne und klassische Klänge.

Der Komponist Michael Schütz (* 1963) ist seit einigen Jahren Kantor in Berlin und zählt in Deutschland zu den besonders bekannten und produktiven kirchlichen Popularmusikern.

Die Aufführungen werden gemeinsam gestaltet vom Jugend- und Kirchenchor Wolfhagen unter Leitung von Kirchen-

musikdirektor Bernd Geiersbach, dem Gospelchor „Zoom!“ aus Hofgeismar unter der Leitung von Bezirkskantor Dirk Wischerhoff und dem Gospelprojektchor „in Progress“ mit Sängerinnen aus dem Oberen Warmetal unter Leitung von Kantorin Henrike Wischerhoff.

Es ist eines der vier gemeinsamen kirchenmusikalischen Projekte ab 2020. Sie sollen der Fusion der beiden ehemaligen Kirchenkreise Wolfhagen und Hofgeismar zu einem neuen Kirchenkreis ein musikalisches Gesicht geben und Menschen singend zusammenführen.

Herzliche Einladung zum Mitfeiern!



Informationen zur Kirchenmusik:

Kantorin Henrike Wischerhoff

Tel. 05671-509460

henrike.wischerhoff@t-online.de

Statistik aus dem Leben unserer Kirchengemeinde

	Ehlen 2019	2018	Bgh. 2019	2018
Evang. Gemeindeglieder				
1.+2. Wohnsitz	1479	1491	521	538
1. Wohnsitz	1395	1403	500	519
dazu gehören auch:				
Röm.-kath. Familienmitglieder	68	74	16	16
Konfessionslose Familienmitglieder	238	241	78	72
Austritte	20	11	9	7
Eintritte	0	1	0	1
Gottesdienste	60	61	46	43
Besucher gesamt	3443	3401	1392	1247
durchschnittl. Besuch	57	56	30	29
Warmetalgottesdienste	10	8		
durchschnittl. Besuch	134	135		
Taufen	9	7	3	5
Trauungen	2	3	2	1
Konfirmierte	14	14	2	2
Bestattungen	16	17	3	12
Freiwilliges Kirchgeld	5800 €	5400 €	2800 €	2000 €

Musikalische Frühförderung für Mütter/Väter und deren Kleinkinder in den ersten Lebensjahren

Eine frühkindliche musikalische Bildung für Eltern mit ihren Kindern in den ersten Lebensjahren. Hören und Ausprobieren von Musikinstrumenten, Beispiele aus der klassischen und christlichen Musik und ganzheitlich angelegte musikalische Höreindrücke stehen im Mittelpunkt der Einheiten.

Das sorgfältig ausgewählte Kursprogramm nach Maria Seliger wird geleitet von der Musikpädagogin Annegret Korb.

Beginn: Montag 20. April um 11.00 Uhr
Dauer: viermal montags 60 Minuten
Ort: Evang. Gemeindehaus Ehlen
Kosten: 40 Euro

Infos u. Anmeldung: musik-anne@gmx.net
Tel: 05609 804212 mobil 0177 7837324
oder im Pfarramt

Ein herzliches Willkommen im April



Rock & Pop an der Orgel - Orgelmusik mal anders!

Wie klingt Musik von Coldplay, Queen oder Bruno Mars auf der Orgel?
Wie klingt die Orgel, wenn sie Rockmusik spielt? Finden Sie es heraus! Sie sind herzlich eingeladen, ein Stündchen zu lauschen oder auch ein wenig mitzusingen, wenn Norah Tanneberger 12 Hits aus 36 Jahren spielt. Auf einen stimmungsvollen Abend! -

Freitag, 28. Mai -20 Uhr

Kirche Dörnberg

Der Eintritt ist frei - gerne Spenden!



Das Musik-Karussell

dreht sich wieder...



Musikkurs für 3 - 6 jährige

Lieder - Instrumente - Spiele - Klang - Rhythmus - Bewegung

- Start: 12. März 2020 (10 x 45 min.)
Zeit: donnerstags, 16:00-16:45 Uhr
Ort: Evang. Gemeindehaus Ehlen, Warmetalstr. 5
Kursleitung: Anke Eberwein (Dipl. Kulturpäd.)
0176 - 648 44830, bambusblatt@gmx.de
Kosten: 90,00 EUR

WIEGENLIEDER

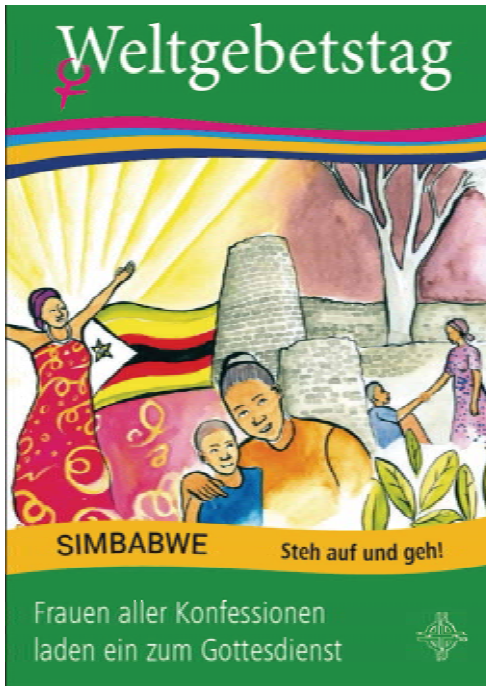
Ein Kursangebot für werdende Mamas und Papas...

... oder Großeltern und alle, die Lust haben alte und neue Wiegenlieder zu entdecken. Denn mal ehrlich, wie viele Lieder kennen wir (noch)?

Im Kurs singen wir zusammen schöne Schlaf- und Wiegenlieder, erfahren ihre beruhigende Wirkung, nehmen Bewegungen zu dem einem oder anderen Lied dazu und das Kind im Bauch wird mit den Melodien vertraut und bekommt über das Hören der elterlichen Stimmen ein Gefühl der Geborgenheit.

- Kursleitung: Anke Eberwein (Dipl. Kulturpädagogin)
0176 - 648 44830, bambusblatt@gmx.de
Zeit: donnerstags, 17:30 - 19:00 Uhr
Start: 12. März 2020 (6 x 90 min.)
Kosten: 66,00 EUR
Ort: Evang. Gemeindehaus Ehlen,
Warmetalstr. 5





Steh auf und geh!

2020 kommt der Weltgebetstag aus dem südafrikanischen Land Simbabwe.

„Ich würde ja gerne, aber...“ Wer kennt diesen oder ähnliche Sätze nicht? Doch damit ist es bald vorbei, denn Frauen aus Simbabwe laden ein, über solche Ausreden nachzudenken:

so auch beim
Weltgebetstag am 6. März um 19.00 im Gemeindehaus Ehlen.

Frauen aus Simbabwe haben für den Weltgebetstag 2020 den Bibeltext aus Johannes 5 zur Heilung eines Kranken ausgelegt:

„Steh auf! Nimm deine Matte und geh!“, sagt Jesus darin zu einem Kranken. In ihrem Weltgebetstags-Gottesdienst lassen sie uns erfahren: Diese Aufforderung gilt allen. Gott öffnet damit Wege zu persönlicher und gesellschaftlicher Veränderung.

Die Autorinnen des Weltgebetstags 2020 wissen, wovon sie schreiben, denn ihre Situation in dem krisengeplagten Land im südlichen Afrika ist alles andere als gut. Überteuerte Lebensmittel, Benzinpreise in unermesslichen Höhen und steigende Inflation sind für sie Alltag und nur einige der Schwierigkeiten, die sie zu bewältigen haben in einem autoritär geführten Land, das von Korruption überschattet ist. Auch heute noch sind Frauen offenkundig benachteiligt. Oft werden sie nach dem Tod ihres Mannes von dessen Familie vertrieben, weil sie nach traditionellem Recht keinen Anspruch auf das Erbe haben, auch wenn die staatlichen Gesetze das mittlerweile vorsehen.

Die Frauen aus Simbabwe haben verstanden, dass Jesu Aufforderung allen gilt und nehmen jeden Tag ihre Matte und gehen ... z.B. dorthin, wo Mädchen und Frauen den Umgang mit sozialen Medien einüben, um ihrer Stimme Gehör zu verschaffen.

10 gute Gründe für die Kirche

Hier sagt Gott „Ja“ zu mir

In der Kirche darf ich sein, wie ich bin. Mit Haut, Herz und Hirn und trotz meiner Fehler. Für Gott bin ich einmalig wichtig.

Hier kann ich frei glauben, denken und mitgestalten.

In der evangelischen Kirche hat nicht nur eine/r das Sagen. Wir sprechen und streiten miteinander. Wir tragen gemeinsam Verantwortung.

Hier sind wir eine starke, bunte und weltweite Gemeinschaft.

Wir sind nie alleine, ganz gleich wo wir gerade sind. Der Glaube verbindet uns über die Grenzen hinweg.

Hier ist nicht der Mensch das Maß aller Dinge.

Wir wissen und wir können nicht alles. Mit der Welt und den Menschen müssen wir vorsichtig umgehen. Das gelingt nicht immer, auch nicht in der Kirche.

Hier kann ich Freude und Trauer mit anderen teilen.

Die Glaubensgemeinschaft gibt mir Halt. Wenn ich meine Hoffnung verloren habe, kann ich sie bei Gott wiederfinden.

Hier höre ich Worte, die gut tun und die Welt verändern.

Klare Worte in komplizierten Zeiten, wenn nötig gegen den Trend. Die Kirche bildet. Damit steht sie gegen religiösen Fanatismus

Hier setzen wir uns für ein gutes Leben für alle ein.

Als haupt- und ehrenamtlich Engagierte betreuen wir Kinder, begleiten Alte, versorgen Hilfebedürftige und beraten in Krisen.

Hier finde ich einen Lebensrhythmus.

Kirche begleitet mich an den Wendepunkten meines Lebens, der Segen stärkt mich auf geheimnisvolle Weise. Das Kirchenjahr mit seinen Festen gibt meinem Leben Rhythmus und Sinn.

Hier sind meine – unsere Wurzeln.

Der Mensch kann nicht nur flexibel und mobil sein, er braucht auch Halt. In der Kirche kann ich zu mir und zu Gott kommen. Die evangelische Kirche ist Teil meiner Heimat. Sie stärkt schon seit langem unseren kulturellen, sozialen und gesellschaftlichen Zusammenhalt.

Hier kann ich lebenslang lernen.

Bildung für alle Generationen wird in der evangelischen Kirche großgeschrieben. Ich kann hier fürs Leben lernen. Das stärkt mich im Alltag und in meinen Entwicklungen.

KINDERBIBELTAG

FÜR DAS OBERE WARMETAL

**25.04.2020
10 BIS 14 UHR**

CHRISTOPHORUSHAUS ZIERENBERG

Wir wollen gemeinsam eine Bibelgeschichte hören, basteln, spielen und natürlich auch Mittag essen.

Eltern sind herzlich willkommen bei Kaffee und Tee zu bleiben.

Kosten 3 Euro

infos und Anmeldungen :

Mareike Storm

Mittelstraße 12

34289 Zierenberg

mareike.storm@ekkw.de



Konfirmationen in Ehlen und Burghasungen

in Ehlen
3. Mai 10.00 Uhr

in Burghasungen
10. Mai 10.00 Uhr

Moritz Glaser

Emelie Hauffe

Till Hente

Jon Lotz

Julian Johannes

Philipp Knabe

Kim Kuhlemann

Tyra Löwenstein

Jannes Pfannkuch

Liana Raabe

„Das wünsch' ich sehr, dass immer einer bei Dir wär,
der lacht und spricht: „Fürchte dich nicht!“

